



COMITE PERMANENT INTER-ETATS DE LUTTE CONTRE LA SECHERESSE DANS LE SAHEL
PERMANENT INTERSTATE COMMITTEE FOR DROUGHT CONTROL IN THE SAHEL
COMITÉ PERMANENTE INTER-ESTADOS DE LUTA CONTRA A SECA NO SAHEL
اللجنة الدائمة المشتركة لمحاربة التصحر في الساحل



« 50 ans d'engagement au service des populations sahéniennes et ouest-africaines »



AGRHYMET, Centre Climatique Régional pour l'Afrique de l'Ouest et le Sahel

Note spéciale sur la situation des inondations au Sahel

N°03, du 20 septembre 2024

Le Sahel et l'Afrique de l'Ouest encore sous les eaux avec des cas d'inondations meurtrières. Les perspectives sont encore alarmantes!

1) Situation actuelle des inondations au Sahel

• Les faits

En septembre 2024, des inondations ont été signalées dans plusieurs pays du Sahel, notamment le Niger, le Burkina Faso, le Mali, le Tchad ; Dans les pays du golfe de Guinée, particulièrement au Libéria, en Guinée^{et}, en Sierra Leone. Les zones côtières et rurales ont été fortement impactées. Ces inondations ont affecté des millions de personnes et provoqué des dégâts importants.

Au Nigéria, l'état de Borno et la ville de Maiduguri ont été gravement affectés. En effet, des milliers de maisons ont été submergées le 10 septembre suite à la rapide montée des eaux provoquée par la rupture du barrage d'Alau sur la rivière Ngadda, à 20 kilomètres au sud de Maiduguri faisant au moins **30 morts** et plus de **400.000 déplacés**.

Ces inondations, causées par des pluies exceptionnellement fortes, ont gravement affecté l'accès à l'eau potable, l'agriculture, et les infrastructures de ces pays. (Illustration1).

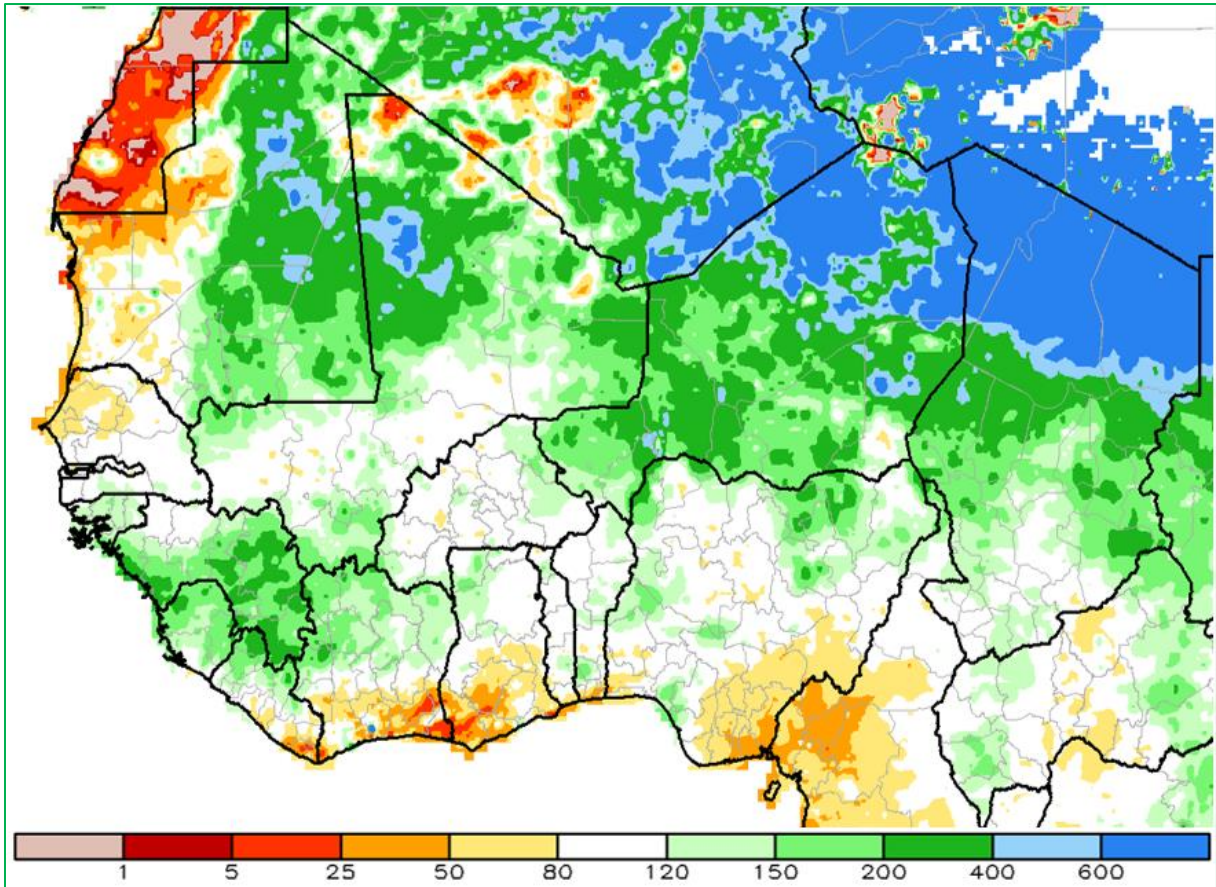
Illustration 1 : Quelques images de la situation sur les inondations dans la région



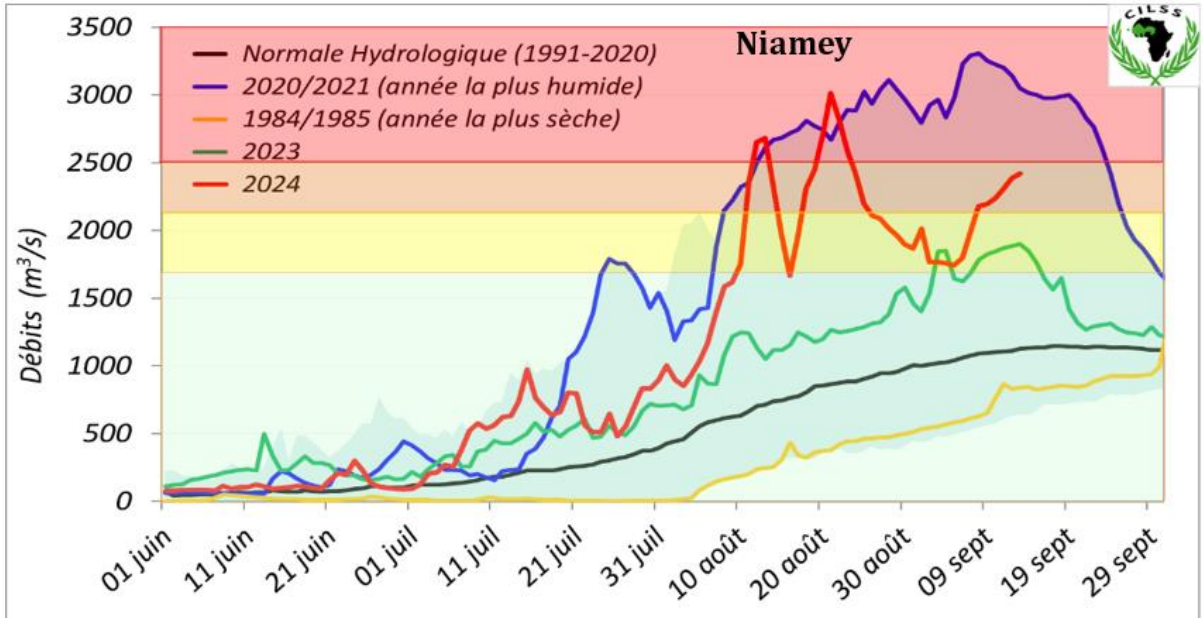
- **Les données pluviométriques et de débit**

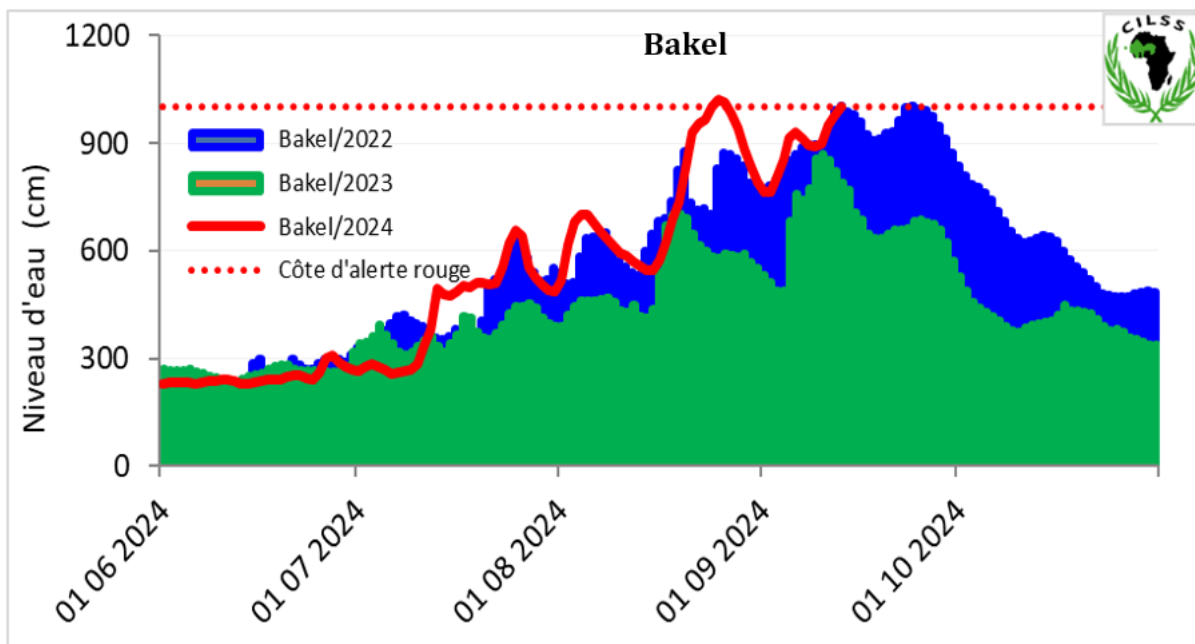
Au cours des 30 derniers jours, les quantités de précipitations enregistrées dans la bande sahélienne et localement au Nord des pays du golfe de Guinée (Tchad, Niger, Mauritanie, Mali, Nord Nigeria, Sud Guinée, Nord Côte d’ivoire et Nord-est Ghana) étaient globalement supérieures de **120% à 600%** à la moyenne de la période de référence **1991-2020** (Carte 1). Plus particulièrement, ces quantités des pluies dépassaient la moyenne de 400% à 600% dans le Nord du Tchad, au nord du Niger, au Nord du Mali et au Sud-est et au Nord de la Mauritanie. (Carte 1)

Les pluies observées dans le Nord des pays sahéliens et ça et là dans la région ont occasionné des forts écoulements des cours d’eau et des inondations ayant surpris bon nombre de personnes, engendrant d’importants dégâts humains et matériels. Des cas d’inondation ont été observées au Niger (Maradi, entre Tamanrasset et Ingal), au Nigeria (Yobé et Maiduguri) (Graphique 1)..



Carte 1 : Anomalies standardisées (%) des précipitations du du 20 août au 18 septembre 2024, comparées à la période de référence 1991-2020 (source NOAA)

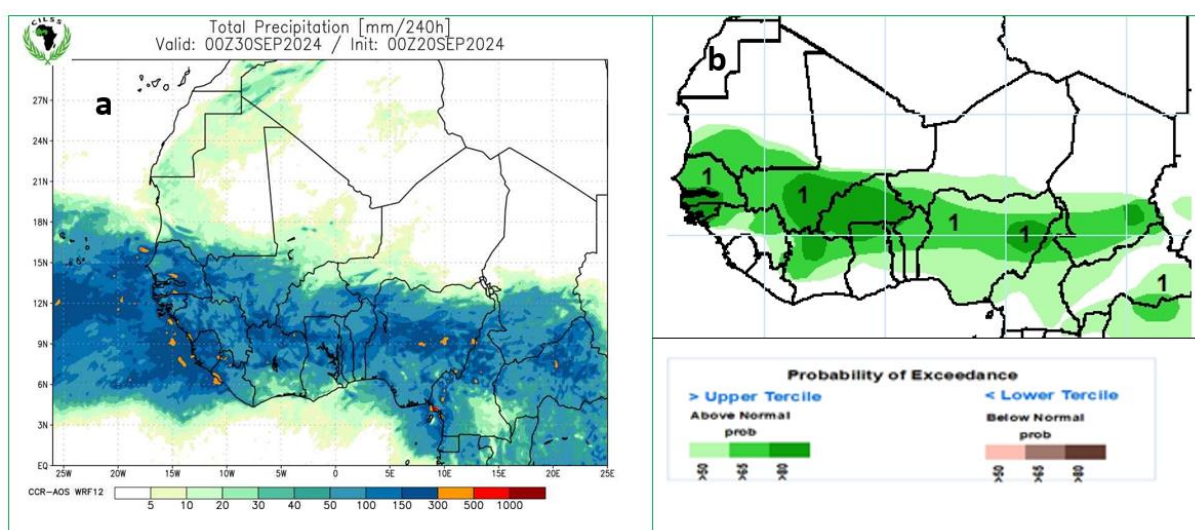




Graphique 1 : Hydrogrammes des fleuves Niger à Niamey et Sénégal à Bakel

- **Sur le plan pluviométrique**

Les perspectives pluviométriques pour les jours à venir restent favorables à des fortes précipitations sur la bande sahélienne et le nord des pays Golfe de Guinée. Néanmoins, le Nord de la partie occidentale de l’Afrique de l’Ouest, notamment le centre du Mali et la Mauritanie pourrait connaître des fortes précipitations localisées (**Carte 2 a**). La décade prochaine devrait être pluvieuse sur la bande agricole des pays du Sahel et le Nord des pays du Golfe de Guinée avec des quantités de pluies hebdomadaires (à partir du 18 septembre) globalement au-dessus de la moyenne de la période de référence. Cette situation serait plus accentuée au centre du Sahel (Sud du Mali, au Burkina Faso, à l’Ouest Niger, Nord Ghana, du Togo du Benin) et à l’Est du Sahel (Nord du Nigeria) (**Carte 2 b**).

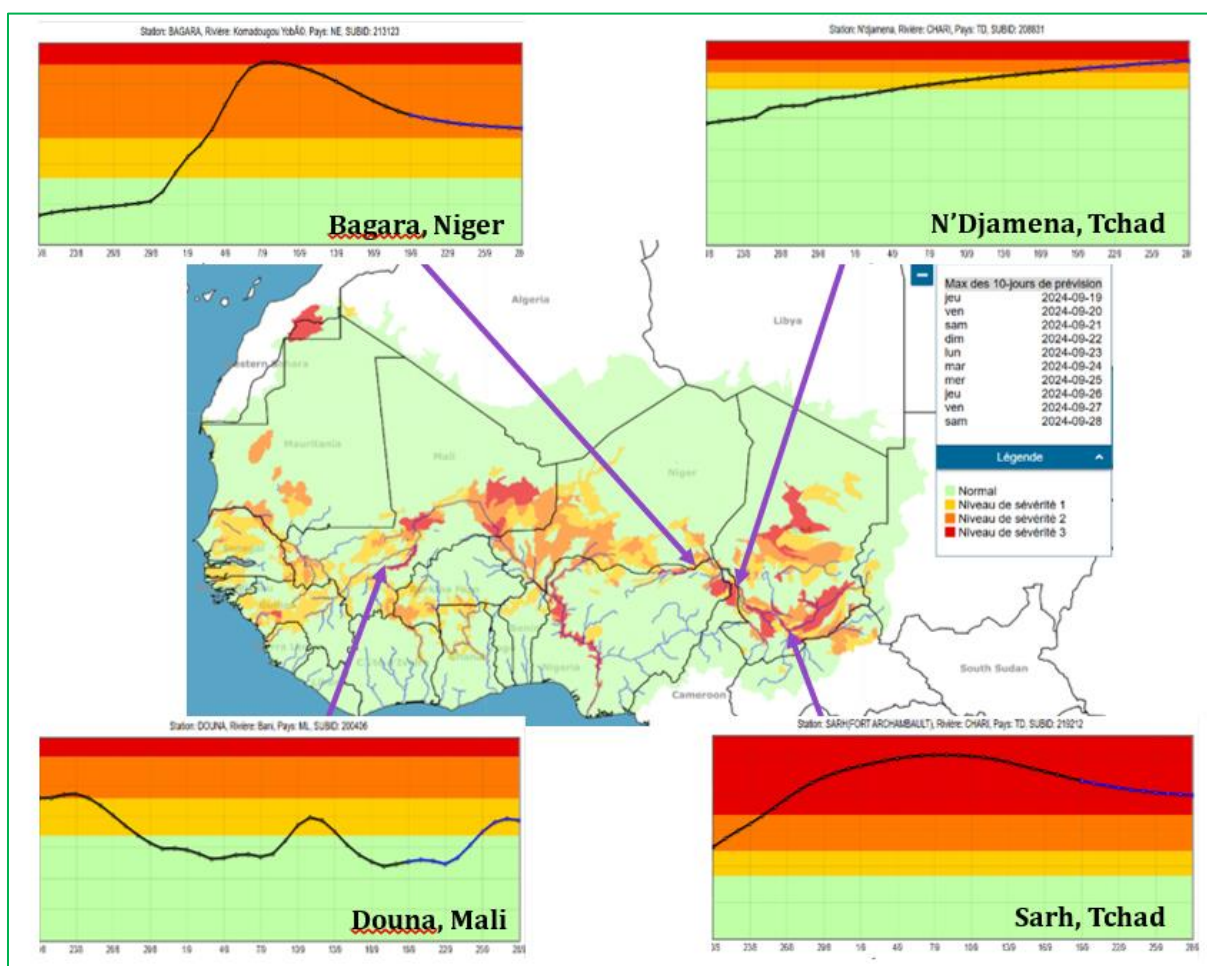


Carte 2 : Perspectives : a) des cumuls de précipitations pour la décade du 20 au 30 septembre (source AGRHYMET) et b) anomalies des précipitations hebdomadaires du 18 au 24 septembre 2024 (source NOAA)

- **Sur le plan de la montée des écoulements**

Le dispositif régional de prévision des inondations FANFAR (<https://fanfar.eu/fr/piv/>), d'AGRHYMET CCR-AOS indique pour la décade prochaine, des niveaux de sévérité **orange à rouge** dans le Delta Intérieur du fleuve Niger, le bassin du Niger moyen, la Komadougu-Yobé, le Chari, le Logone inférieur et la portion mauritanienne du bassin du Sénégal.

La montée des écoulements se poursuivra dans le bassin du Chari à N'Djamena, le Delta Intérieur du fleuve Niger à Diré, et le Bani à Douna. Toutefois, les niveaux seraient stationnaires ou en baisse dans le haut bassin du Niger à Koulikoro, le Niger moyen à Niamey et à Jidéré Bodé, le Sénégal à Bakel, le Logone à Bongor, la Komadougu Yobé à Bagara, le Chari à Sarh. Les hydrogrammes présentés à la Carte 3 ci-après, renseignent sur les écoulements au niveau des stations de Bagara, Douna, N'Djamena et Sarh, pour la prochaine décade.



Carte 3 : Perspectives des écoulements dans les bassins sahéliens du 19 au 28 septembre 2024. La partie en bleu de l'hydrogramme indique la tendance des écoulements de la prochaine décade.

Nous suivre sur :



@agrhymentinfos

